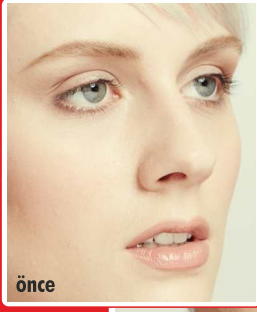


# Kullanım Talimatları



önce

sonra



## 3 adımda mükemmel kirpikler: Kaldırma - Boyama - Laminasyon

### 1. ADIM

## Wimpernwelle KIRPIK LIFTING KLASİK (Lash Lifting Classic)



Eğitim Videosu:  
[www.wimpernwelle.com](http://www.wimpernwelle.com)  
→ VIDEOS



# Wimpernwelle

made in Germany

1

Tedaviden önce içindekilere karşı herhangi bir alerji olup olmadığını sorun, örneğin Özel yapıştırıcıya karşı lateks alerjisi. Kontakt lensler tedaviden önce çıkarılmalıdır.

2



Ardından pamuklu bir bezle göz makyajı ve maskarayı yağsız bir makyaj temizleyici ile temizleyin.

**NOT:** Suya dayanıklı maskara için su içinde yağ bazlı bir makyaj temizleyici kullanın, örneğin **Özel Makyaj Temizleyici** (Ürün no. 10361).

3

Daha sonra kırpıklar ve göz kapağı serum fizyolojik solüsyonu ile yağdan arındırılmalıdır. **Tuzlu su çözeltisi** (Ürün no. 10330). Bu, tedavi sırasında silindirin göz kapağından çıkmamasını ve kırpıkların silindire daha iyi yapışmasını sağlamanın tek yoludur.

(Bilgi: serum fizyolojik solüsyonumuz muhafaza nedeniyle daha uzun bir raf ömrüne sahiptir).

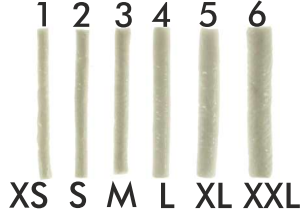


4

Kırpıkları **Kırpık Fırçası** ile tarayın (Ürün no. 10369) böylece çapraz kırpıklar tedaviden önce zaten hizalanmış olur.



5



Ardından uygun bir kendinden yapışkanlı kaldırma rulosu (kırpık rulosu) seçin: kırpıklar ne kadar çok kaldırılacaksa, rulo o kadar küçük olmalıdır.

**DİKKAT:** Müşterilerinize sorun. Kırpıkların ne kadar kaldırılması gerektiği. İsteddiğiniz kırpık kaldırmanın mümkün olup olmadığını görmek için gözün ve kırpığın anatomisine dikkat edin.

**İPUCU:** Daha uzun kırpıklar daha küçük rulolarla da kaldırılabilir, kaldırma etkisi buna bağlı olarak daha güçlü olacaktır.

6



Daha sonra göz kapağının eğriliğine uyacak şekilde ruluyu doğru bükün.

**ÖNEMLİ:** Yapışkanlık gücünü kaybetmemeleri için rulolara sadece uçlarından dokununuz.

7

**ÖNEMLİ:** Şu andan itibaren gözler tedavinin sonuna kadar kapalı kalmalıdır.

**DİKKAT** - Tedavi ve malzeme talimatları: Jelleri serin bir yerde saklayın. Sadece profesyonel kullanım içindir. Göz ile temasından kaçının. Göz ile temas halinde derhal bol su ile yıkayın ve tıbbi yardım alın. Uygun eldivenler giyin. Çocukların ulaşamayacağı yerlerde saklayın.

8



Kaldırma rulosunu göz kapağının önünde tutun ve göz kapağının dış ucunu işaretleyin. Ruloyu, çok uzun olduğu için göz kapağının dışından kaldırılmayacak şekilde kısaltın: kaldırma rulosu göz kapağının dışından çıkıntı yapmamalıdır.

10



Ruloyu oraya sabitleyin ve göz kapağının kenarı boyunca **dışarıya** doğru yerleştirin.

**ÖNEMLİ:** ruloyu çok derine yerleştirmeyin. Böylece kirpikler rulo tarafından aşağı bastırılmaz, aksi takdirde kıvrım kirpik uçlarına çok yakın olacaktır. (kavrılma)!

9



Göz kapağını göz kapalıyken hafifçe gerin, ruloyu bir ucundan tutun ve ucunu gözün köşesine yerleştirin. **İPUCU:** Medikal bant ile (Ürün no. 10340) tüm tedavi boyunca üst göz kapağını yukarı doğru sabitleyebilirsiniz. (örn. göz kapaklarının sarkmasında) .

11

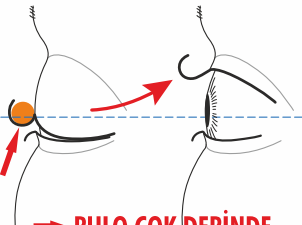


**DİKKAT:** Son olarak, bitmiş ruloların uyumunu kontrol edin: göz kapağı kenarı görünür olmalıdır!

**İPUCU:** Rulolar uygulandığında göz kapağı kenarının ne kadar fazlası görünürse, kirpikler tabandan o kadar fazla kaldırılır, yani kaldırma o kadar güçlü olur.

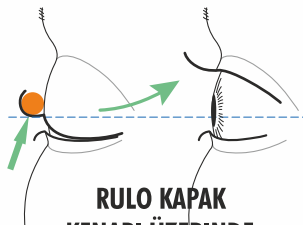
## DİKKAT - Kaldırma rulosunu doğru şekilde uygulayın:

### YANLIŞ - Kıvrım!



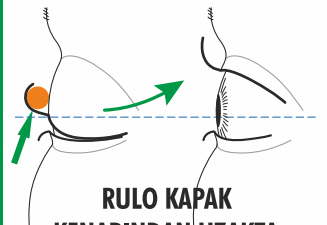
→ RULO ÇOK DERİNDE  
(Kirpikler dipten dibe doğru gider)

### Nazik kıvrım



RULO KAPAK  
KENARI ÜZERİNDE  
(Kirpikler dipten düz gider)

### Güçlü kaldırma



RULO KAPAK  
KENARINDAN UZAKTA  
(kirpikler dipten yukarı doğru gider)

# Wimpernwelle

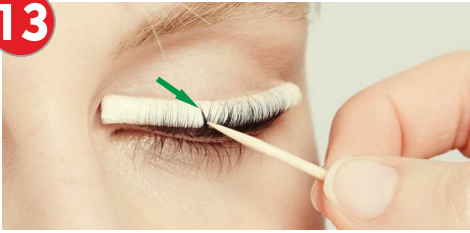
12



Kirpikleri eşit ve düz bir şekilde çiftler halinde bastırın tahta çubukla eşit ve dengeli bir şekilde dıştan içe doğru kendinden yapışkanlı kaldırma rulusunun üzerine yerleştirin.



13



**DİKKAT:** Kirpikler çapraz veya ters bir şekilde uygulanmışsa, ayrılmalı ve yeniden hizalanmalıdır: bunu yapmak için tahta çubukla gevşetin ve kirpikleri yeniden takın.



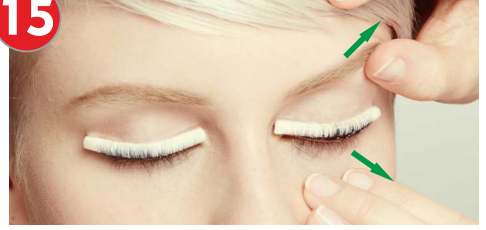
14



Bir kirpik yapışmazsa, tahta çubuğa biraz **Özel yapıştırıcı** (Ürün no. 10312) sürün.

Kirpik ucunu bununla ıslatın ve 5 saniye boyunca rulo üzerine bastırın.

15



**ÖNEMLİ:** Son olarak, alt kapağı aşağı çekin ve alt kirpiklerin ruloya yapışmadığını kontrol edin! Alt kirpikler orya yapışırsa, tahta çubukla çıkarılmalıdır.



16



JEL 1'i model fırçası ile **bolca** uygulayın. Kirpik diplerinin yaklaşık 1mm üzerinden başlayın ve jeli rulunun **yatay** olarak **ortasına** doğru fırçalayın.



17



**ÖNEMLİ:** Kıvrılmamaları için rulunun merkezinin üzerinde kalan kirpik uçlarına asla jel 1 ile uygulamayın (Kıvrıcık!).

**DİKKAT:** Tüm tedavi boyunca gözlerin kapalı kalması gerektiğini unutmayın.

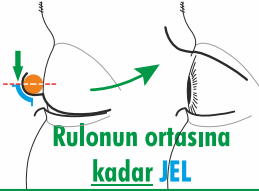
**YANLIŞ:**

**JEL rulo ortasının üzerinde**



**Kıvrıcık!**

**DOĞRU:**



**Rulonun ortasına  
kadar JEL**

**20**



JEL 2'yi de JEL 1 gibi gözler kapalı olarak uygulayın.

JEL 2'nin uygulama süresi 8 dakikadır.



**JEL 2  
8 dakika!**

**18**

**JEL 1  
Sadece  
12 dakika!**

(Gerekirse 15-18 dakika)

JEL 1'in uygulama süresi 12 dakikadır.

**ÖNEMLİ:** Kirpikler çok sıkı veya inatçı ise uygulama süresi 15 - 18 dakikaya kadar uzatılmalıdır.



**21**

Ardından önce **kuru** bir pamuk ped ile JEL 2'yi çıkarın.

Şimdi bir pamuk pedi özel olarak geliştirilmiş **Yapıştırıcı ve Rulo Sökücü** (Ürün no. 10336) ile nemiendirin. Gözlerinizi kapalıyken yapıştırıcıyı ve ruloları hafifçe ovalayarak ovalayın.



**19**



Ardından jel 1'i kuru bir pamuklu ped veya pamuklu çubukla çıkarın.

**ÖNEMLİ:** Tedavi sırasında kirpiklerin rulodan ayrılıp ayrılmadığını kontrol edin. Bu kirpiklerin şimdi **özel bir yapıştırıcı** ile yeniden yapıştırılması gerekir.

**22**



Göz kapağını gererek ruloları nemli makyaj pedi ile aşağı doğru sürün.

Son olarak su ile göz kapağını ve kirpikleri silin.

Gerektiğinde kirpik fırçasını kullanın.



23

**2. ADIM:** Kirpik kıvrıktan hemen sonra kirpikleri renklendirin, böylece kaldırma etkisi her müşteri için açıkça görülebilir!

Dikkat: Kirpik kaldırma işleminden hemen sonra **BINACIL®** uygulama süresi **sadece 2 dakikadır!**



Kirpiklerin **BINACIL®** ile ne kadar kolay ve hızlı renklendirilebileceğini test etmek için 2 renk içeren bir test seti sunuyoruz (Ürün no. 23905)..

24

**3. ADIM:** Profesyonel KREATIN bakımı kirpik yapılarını canlandırır. Bizim

## LAMINATION SIVISI profesyonel

Kreatin ile pürüzlü kirpiklerin yenilenmesine yardımcı olur. Sonuç parlak ve güçlü kirpikler!

## CREATIN BOOSTER

kreatin, ipek ve buğday proteinleri ve pantenolden oluşan yüksek kaliteli bir sıvıdır.

**UYGULAMA:** Microbrush (Art. No. 10 321) ile kirpiklere yukarıdan aşağıya doğru uygulayın.

Önümüzdeki birkaç saat boyunca yıkamayın!



25



Profesyonel olarak LAMİNASYON SIVISI uygulanmamışsa, kirpikler bitirmek için hala maskara yapılıır, örneğin bakam katkısı olarak pantenol içeren **VOLUME MAX MASCARA 2.0** (Ürün no. 30375).



ipucu

Müşterilerinize

**Kirpik ve Kaş Balsamı**

(Ürün no. 30373) ile kirpiklerini güçlendirmelerini tavsiye edin.

Pantenol ve Hintyağı kirpikleri gece boyunca besler ve güçlendirir.



Veya evde kreatin tedavisinin devamı olarak Kirpik ve Kaş **LAMİNASYON SIVISINI** (Ürün no. 30371) sunun. Onarım etkisini yoğunlaştırır ve kirpiklere parlaklık verir.



Klasik yöntemin yanı sıra bir de pedlerle kirpik dalgası kaldırma var!



Bu amaçla, benzersiz 3 boyutlu tasarıma sahip yumuşak, cilt dostu silikondan yapılmış **POWER PAD® extra'yı** geliştirdik.

**Daha fazla bilgi isteyin.**

# Wimpernwelle

Deneyim ile bir adım önde

Wimpernwelle GmbH - 12247 Berlin - Almanya  
www.wimpernwelle.com - info@wimpernwelle.com

The flyer is printed



Copyright:  
Wimpernwelle GmbH

Stand: 072020 (80317TR)



# BİLMENİZ GEREKENLER:

## Kirpikler işlem sonrası neden bükük veya halka şeklinde?

### 1. HATA:

Rulo **çok alçak** yerleştirildi. Böylece kirpikler **ilk önce aşağı doğru** itilir ve jel kirpik uçlarına çok yakın uygulanır → **Kirpikler yuvarlak şekilde görülür!**

Rulo **çok alçak** yerleştirildi  
Göz kapağın kenarı görünmüyor:



Böylece **JEL** ve ...

... şekillendirme uçlara çok yakın olur:



**Bükük veya halka şeklinde!**

**YANLIŞ** - Rulo çok alçak ve göz kapağın kenarı gözüküyor



Jel uçlara çok yakın  
→ **Bükük kirpikler!**

### DOĞRU:

Ruloyu **en azından** göz kapağın kenarı görüneceği bir şekilde yerleştirin. Rulolar ne kadar yüksek yerleştirilirse, kirpikler dibinden itibaren o kadar çok yükselir - Bkz: 10 + 11 adım!

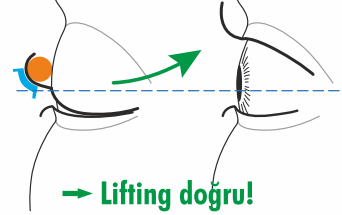
Rulo **daha yüksek** yerleştirilmiş, Göz kapağın kenarı görünüyor

JEL göz kapağın kenarına yakın,

Lifting kirpik dibine yakın başlıyor

→ **Belirgin Lifting!**

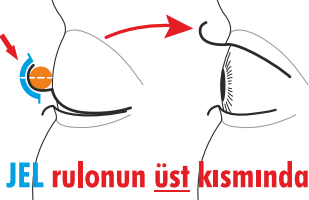
**DOĞRU** - Rulo daha yukarıda, göz kapağın kenarı gözüküyor



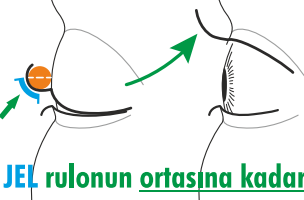
### 2. HATA:

Uzun kirpiklerin uçuna jel uyguladınız. Bu yanlış: Her nereye jel uygulanırsa orada etkisini gösterir ve kirpikleri şekillendirir. Kirpikler uzunluğundan dolayı rulonun ortasını geçtiğinde jel'i sakın rulonun üst kısmına uygulamayın → **halka şekli oluşur!**

**YANLIŞ** - Halka:

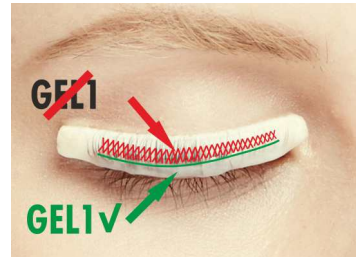


**DOĞRU:**



~~GELİ~~

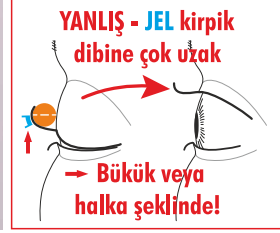
GELİ ✓



# BİLMENİZ GEREKENLER:

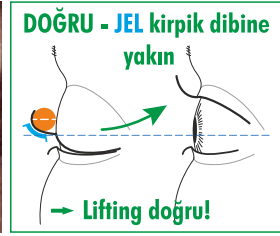
## 3. HATA:

Büyük rulo (no. 5 veya no. 6) kullanıldığında, jel göz kapağın uzağında uygulanmış olabilir. Bunun neticesinde lifting çok geç başlar (kirpik uçlarına yakın).



## DOĞRU:

Büyük rulo ile çalışıp, şekillendirmenin hemen başlamasını istiyorsanız jel'i kirpik dibine daha yakın uygulayın.



**Ne yapabilirim?** Kirpikleri nasıl düzeltebileceğinizi öğrenmek için lütfen bize ulaşın: [info@wimpernwelle.com](mailto:info@wimpernwelle.com)

## Kirpikler işlemten sonra neden kesişiyor?

**Sebe:** Kirpiklerin işlem öncesi taranmamasından (kirpik tarama fırçası ile!) veya düzgün ve eşit bir şekilde rulonun üzerine yapıştırılmamasından kaynaklanıyor.

**Ne yapabilirim?** Kirpik perması hemen tekrarlanabilir. Bunun için kirpikler düzgün ve eşit bir şekilde rulo üzerine yapıştırılır.

## Sonuçun çok iyi olmasına rağmen kirpik perması neden sadece 1 veya 2 hafta tutuyor?

**Sebe:** Jeller sadece sınırlı bir depolama süresine sahiptir (Pakete bkz: Kum saati) ve sonra yavaş yavaş etkisini kaybederler. Kirpik perması istikrarsız olur.

**Ne yapabilirim?** Kirpik permasını hemen yeni Jel ile tekrarlayın. Belirli bir zaman beklemenize gerek yok.